

**FRAISES DE PRINTEMPS SOUS ABRI 4 M  
VARIÉTÉS CRENEAU DARSELECT  
2011 – 2012**

C. CARDET – M. KRYZANOWSKI  
A. CHALINE

CDDL

ARELPAL  
8.02.01.08 MV

### I - But de l'essai

Trouver dans le créneau Darselect, les variétés de printemps les mieux adaptées aux conditions de forçage de l'abri plastique 4 m de large pour des plants installés au sol au mois d'août.

### II - Matériel et Méthodes

#### Dispositif expérimental

Modalité	Variété	Obtenteur	Type et origine du plant	Date de plantation
1	Darselect	DARBONNE	Plant motte	16 août 2011
2	Candiss	CIREF CV / Anjou plant	Plant motte	16 août 2011
3	Cireine	CIREF / plant producteur	Plant motte	18 août 2011
4	Joly	C.I.V. Italie	Plant motte	19 août 2011
5	Cir 118	CIREF CV	Plant motte	17 août 2011
A6	Ciflorette	CIREF CV/ plant producteur	Plant motte	18 août 2011
B6	MA 86	MARIONNET	Plant motte	23 août 2011
C6	MA 98	MARIONNET	Plant motte	23 août 2011

Essai bloc à 3 répétitions ; parcelles élémentaires de 24 plantes.

#### Conduite de la culture

Lieu : chez EARL des Mimosas à Varennes sur Loire (49)

Sol : sableux

Précédent : maïs (2010), printemps 2011 couvert spontané

Fumure de fond : 400 kg/ha Bochevo, 150 kg/ha ammonitrate, 150 kg/ha amendement calcique-engrais (TMS).

Plantation : du 16 au 23 août 2011 sur paillage noir, 3 planches de 2 rangs. Sur chaque planche, les rangs sont espacés de 0,35m. La distance de plantation sur le rang est de 0,28m, soit une densité de 5,36 plantes /m<sup>2</sup> d'abri. Le 14 novembre 2011 : nettoyage fleurs et stolons. Observations : environ 80% fleurs pour Darselect, feuillage « crispé », aspect phytotoxicité pour Cireine.

Forçage : 23 janvier 2012, pose de la couverture plastique. Le 13 février 2012 : doublage (petits tunnels). Ruches (abeilles) le 6 mars 2012.

Fertilisation printemps : apport Aquafert (1 kg/1000m<sup>2</sup>) une fois par semaine en récolte à partir du 20 avril.

### III – Résultats

Récolte du 12 avril au 1<sup>er</sup> juin 2012

Variétés	Rendement commercial g/plant	kg/m <sup>2</sup>	PMP des Fruits en g	Déchets en % du Total	Indice Faedi	«Sucre» Brix en %	Acide en ml de NaOH
Darselect	679 ab	3,641	15,8 ab	21 b	8/05 b	8,4 / 8,1	12,67 / 13,72
Candiss	581 b	3,114	17,3 ab	12 c	9/05 b	7,8 / 8,1	12,18 / 12,26
Cireine	302 c	1,621	14,5 b	29 a	29/04 c	9 / 8,8	12,85 / 12,28
Joly	675 ab	3,619	19,2 a	16 bc	10/05 b	8,1 / 7,5	11,75 / 10,18
Cir 118	800 a	4,289	17,3 ab	16 bc	12/05 a	7,9 / 7,5	13,61 / 11,08
Ciflorette	347	1,858	15,5	31	7/05	9,2 / 9,5	13,39 / 12,75
MA 86	649	3,479	16,2	16	5/05	6,8 / 8,4	13,83 / 13,96
MA 98	520	2,786	15,2	23	19/05	8,6 / 8,4	7,88 / 7,16

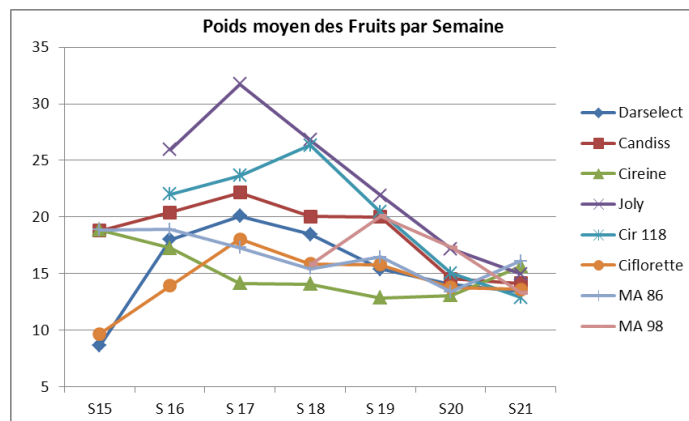
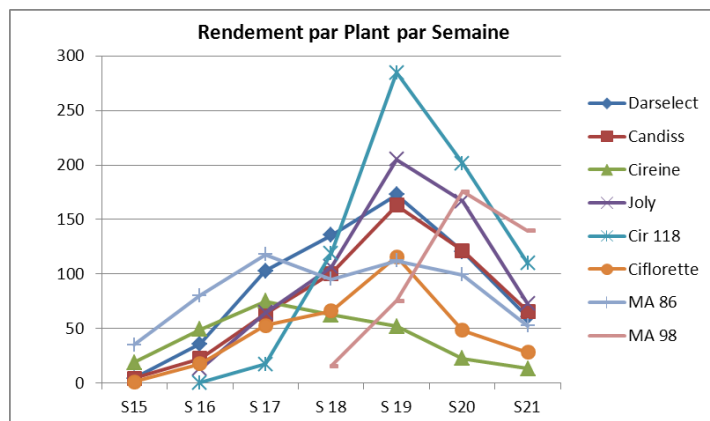
Test statistique Newman Keuls au seuil de 5% Significatif pour le Rendement, le poids moyen des fruits, le pourcentage de déchets, l'indice Faedi.

Déchets en % du total récolté : fraises de petit calibre, pourritures, déformées. Notation sucre acidité : début récolte et mi- récolte en fonction de la précocité des variétés.

#### Qualité des fruits

Variété	Forme	Couleur	Brillance	Fermeté	Parfum / Goût	Intérêt régional
Darselect	Cordiforme à rond	Rouge sang à cardinal	Forte	Très ferme	Parfum faible. Goût très correct à maturité	Oui
Candiss	Conique long	Rouge sang à cardinal	Forte avec akènes saillants	Ferme	Goût équilibré, correct	Oui
Cireine	Conique court	Rouge sang	Forte	Moyenne	Parfum et arôme intense. Bon équilibre sucre/acide	Oui

<b>Joly</b>	Conique long	Rouge clair à rouge sang	Forte	Moyenne à Ferme	Goût sucré et mais peu d'arôme	<b>Non</b>
<b>CIR 118</b>	Cordiforme à Conique court	Rouge sang à cardinal	Très forte	Moyenne	Goût fade, cavité et mèche importantes	<b>A revoir</b>
<b>Ciflorette</b>	Conique à Biconique long	Orangé à rouge clair	Moyenne	Moyenne	Parfum soutenu, goût équilibré contant	<b>Oui</b>
<b>MA 86</b>	Globoconique	Rouge vif à sang	Forte	Moyenne	Parfum agréable, peu de gout, un peu acide	<b>A revoir</b>
<b>MA 98</b>	Conique court	Rouge sang à cardinal	Très forte	Ferme	Fruit croquant et fade et hétérogène	<b>Non</b>



## IV – Conclusion

**Darselect** a un niveau de rendement supérieur à Candiss pour un calibre de fruit statistique semblable et un taux toujours plus important de déchets. On obtient avec cette variété cette potentialité de rendement depuis plusieurs années. Son fruit rond avec une couleur rouge caractéristique a un goût équilibré qui correspond à l'attente du commerce local.

**Candiss**, au feuillage caractéristique vert foncé, est une variété rustique au niveau de la conduite culturale. Son rendement en fruit commercialisable est moyen dans cet essai avec un bon calibre de fruit pour une très faible quantité de déchets. Les caractéristiques du fruit sont les suivantes : conique long avec akènes saillants, coloration rouge brillante à rouge cardinal à sur maturité. La conservation du fruit est bonne ainsi que son goût.

**Cireine** a un rendement très faible que l'on observe dans nos essais depuis plusieurs années. Un élément d'explication tient au fait que son système racinaire est très fragile. Les conditions climatiques hivernales extrêmes du mois de février ont dû détruire une partie du système racinaire qui n'a pas eu le temps de se régénérer correctement d'où l'observation d'un faible volume végétatif au printemps. Cireine reste une référence commerciale sur le plan de la qualité gustative.

**Joly** a un très bon potentiel de production au vu des résultats 2011 et 2012. Les deux premières semaines de récolte, le calibre de fruit est excessif et la fin de production s'effectue ensuite dans un calibre modeste (15 grammes). Le fruit conique long brillant présente peu de goût et une certaine fragilité de l'épiderme. Cette variété tardive ne présente pas d'intérêt pour la gamme variétale saumuroise.

**CIR 118** présente un très fort rendement groupé sur deux semaines (19 et 20). Le volume végétatif important s'effondre après quelques récoltes et les fruits sont mélangés avec les feuilles ce qui rend la récolte plus difficile. Le fruit conique, de couleur rouge sang, a une belle brillance et des akènes saillants. Le goût reste fade vu le peu de sucre et l'acidité soutenue. Cette variété très productive et tardive sera revue en comportement une année supplémentaire pour confirmer nos observations.

**Ciflorette** en comportement sur ce créneau de production présente un rendement moyen avec un niveau d'acidité élevée qui diminue son appréciation gustative en bouche. Le taux de déchets très élevé répond à l'emballage végétatif que l'on observe dans cet essai et qui pénalise aussi le rendement ainsi que la qualité du fruit.

**MA86** présente un rendement correct avec un faible taux de déchets et un calibre de fruit équivalent à Darselect. Le fruit conique, de couleur orangé, a une belle brillance et des akènes bien visibles. Le goût reste fade au vu des analyses de taux de sucre. Ces observations sont à confirmer en 2012 sur une modalité avec 3 répétitions.

**MA98** présente une production moyenne tardive et groupée avec de longues hampes florales. Le fruit conique court, de couleur rouge soutenu légèrement « velu » comme Darselect a un gout peu marqué (faible taux de sucre et d'acidité), avec tendance à « éclater » sous le calice. Ces observations limitent son intérêt dans nos conditions de culture.